

# WERKvloER



**Werken in tijden  
van corona**

## In dit nummer:

**2** Werken  
en corona



**6** Kans voor  
werkgevers



**7** Oh zit dat zo?  
Fysieke belasting

**8** Molenaars  
Pensioenfonds

## Corona en werken

# 'Soms duurt een dag

*Het coronavirus veranderde in korte tijd de wereld. De gevolgen zijn immens en iedereen heeft er mee te maken, de een meer dan de ander. Werken in de diervoederindustrie is een cruciaal beroep, dus bedrijven gaan 'gewoon' door. Werkvloer belde met een aantal medewerkers van ABZ Diervoeding en Fransen Gerrits om te horen welke invloed corona heeft op hun werk. De interviews werden eind april afgenomen, toen alle beperkende maatregelen nog van kracht waren.*

**Hans van Lankveld**  
chauffeur bij Fransen Gerrits

"Het lijkt wel of het elke dag zaterdag is, zo weinig auto's zijn er op de weg. Ik ben nu 's avonds ook redelijk op tijd thuis voor het eten, het scheelt wel een uur. De maatregelen vallen op zich wel mee, alleen is het erg ongezellig geworden. In de kantine koffie drinken kan natuurlijk niet meer, dat halen we uit de automaat. En voor onderweg neem ik een thermosfles mee, want ik vermijd mensen en ga niet naar een tankstation. Het contact met de boeren is minimaal: er zijn er niet veel die een praatje willen maken. Die houd ik op afstand. Als ik klaar ben, desinfecteer ik de wagen voor de volgende chauffeur. Gelukkig zijn we – mijn vrouw en vier kinderen – allemaal gezond."

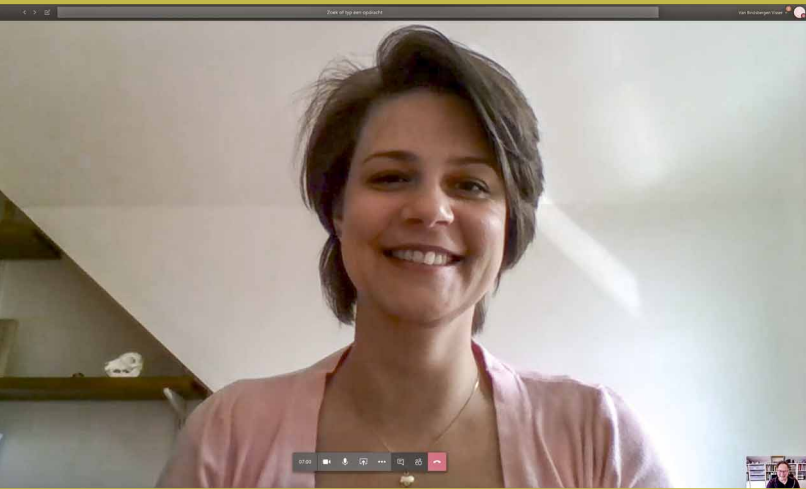


**Geert Wouters**  
inkoop/nutritie/verkoop bij Fransen Gerrits

"Ik ben al een maand thuis aan het werk en dat gaat goed. Vergaderen doen we online en andere contacten gaan via de telefoon. We organiseren het zo dat de aanvoer van grondstoffen goed doorloopt. Je hebt niet het gevoel dat je naar je werk gaat, privé en werk lopen in elkaar over, want ik zit gewoon in de kamer. Ik kan niet naar mijn klanten, dat kan lastig zijn. Ik vraag altijd of er iets is met de gezondheid van de dieren en als dat zo is, ga ik ernaar toe. Het is allereerst een taak van de dierenarts, maar vaak blijkt het een combinatie van nutritie en gezondheid te zijn. Ik ontmoet de klant daar niet, maar bel hem na afloop."

*Online vergaderen blijft*

# wel erg lang'

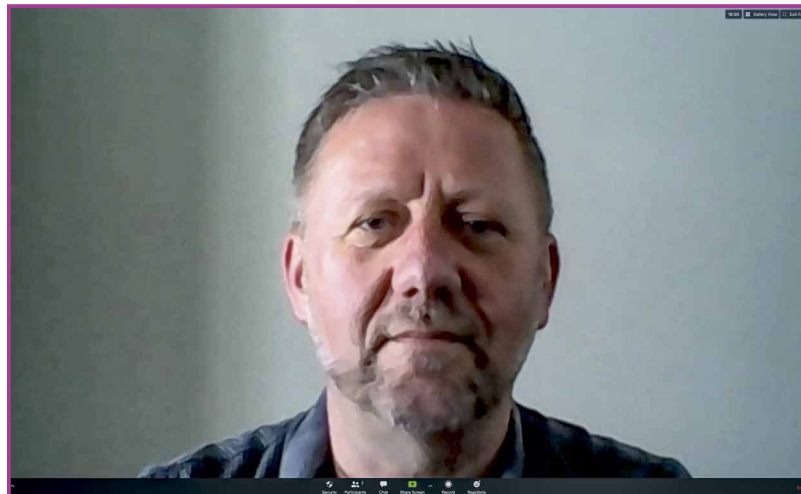


**Emily Frehen**  
nutritionist bij ABZ Diervoeding

"Ik woon in België en kan niet naar kantoor, omdat de grenzen dicht zijn. Vroeger werkte ik ook al veel thuis, dus dat is niet lastig. Ik loop helaas wel vertraging op bij mijn promotieonderzoek in Wageningen; daar liggen monsters in de diepvries op me te wachten. Momenteel houd ik me meer bezig met het algemene deel van nutritie. We zitten hier met ons vieren: mijn man en ik en twee kinderen van 4 en 6. De eerste drie weken zijn we allemaal ziek geweest met corona-achtige verschijnselen. Omdat we ons ook met de kinderen moeten bezighouden, werken we wat minder uren. We zorgen wel voor een strak ritme, want leven zonder zo'n ritme bleek niet zo bevorderlijk voor hun humeur te zijn."

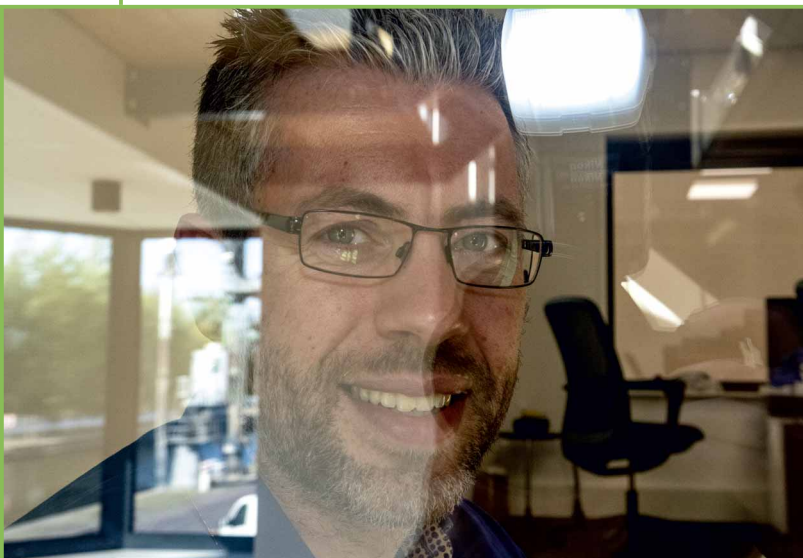
**Arie Griffioen**  
manager inkoop en logistiek bij ABZ Diervoeding

"Grondstoffen zijn duurder geworden. In december zagen we al dat grondstoffen uit China duurder werden en half maart zag je overal fikse prijsstijgingen. Mijn afdeling bestaat uit vijf mensen, van wie ik als enige op kantoor werk. De communicatie gaat stroperiger, je merkt nu hoe vaak je eigenlijk met een knikje naar elkaar of een handgebaar communiceert. Maar gelukkig kunnen we dankzij de ICT ons werk blijven doen. We praten bijvoorbeeld onze klanten bij met een webinar. Je moet een nieuwe balans vinden, ook thuis. Mijn vrouw vangt het meeste op van de zorg voor onze zes kinderen tussen 0 en 10 jaar. Ik denk dat veel maatregelen zullen blijven, zoals online vergaderen. Je hoeft dat niet altijd op locatie te doen. En we gaan vast vaker webinars organiseren."



**Ton van Nuland**  
operator/bulkbelader bij Fransen Gerrits

"Ik heb drie weken thuis gezeten, omdat mijn moeder aan corona is overleden. Ze was 91, we kunnen er vrede mee hebben, maar het gaat je niet in de koude kleren zitten. Gisteren (28 april, red.) ben ik weer naar kantoor gegaan. De onderlinge communicatie is lastiger, je kunt niet tussendoor even snel sparren. We maakten veel klantspecifiek voer, maar nu meer algemeen voer en konden zo in korte tijd veel voorraad aanleggen waar boeren uit kunnen kiezen. We zijn dit langzaam weer aan het terugdraaien. Mijn werkdag begint met het ontsmetten van de werkplek. Ik ontsmet nu ook de buitenwc's voor externe chauffeurs. Ik zit de hele dag alleen, waardoor je goed kunt focussen, maar soms duurt een dag wel erg lang."





**Harry Eshuis**  
chauffeur bij ABZ Diervoeding

“Het enige voordeel is dat er geen files meer zijn, het is rustig op de weg. Ik heb geen vaste routes, maar rijd door het hele land. Ik spreek bijna niemand meer, niet bij de boer en niet bij collega-bedrijven. Je kunt onderweg niet naar de wc en je krijgt geen koffie onderweg. Soms brengt een boer koffie naar de auto. Iedereen houdt rekening met elkaar en houdt afstand. Ik bel nu bijvoorbeeld de klant als de silo vol is, maar vroeger liep je even naar binnen. In december zat ik 43 jaar in het vak. Ik heb altijd met plezier gewerkt, maar de laatste paar weken is het nogal eentonig.”

## *Thuiswerken gaat boven verwachting goed*

**Martijn Aarts**  
specialist pluimveehouderij bij ABZ Diervoeding

“Alle klantbezoeken zijn nagenoeg weggevallen, we gaan alleen als er met het dier iets aan de hand is. Ik doe heel veel telefonisch. Vroeger deed ik dat in de auto, dat waren anders toch verloren uren. Het kost veel tijd om dat thuis te doen, dan heb ik het gevoel dat ik niks heb gedaan. Thuiswerken gaat boven verwachting goed, we kunnen bij alle bestanden. In de tijd van de vogelgriep hebben we hiervoor al een structuur aangelegd en daar plukken we nu de vruchten van. Vergaderen doen we online, het scheelt veel tijd dat je daarvoor de deur niet meer uit hoeft. En met Teamviewer help ik mijn klanten met het invullen van formulieren. Het scheelt wel dat ik geen kinderen heb.”



Nevedi heeft een coronaprotocol opgesteld, waarin richtlijnen staan om de diervoederindustrie te beschermen en een continue levering van veilig voer aan de klanten te garanderen. Het protocol is te vinden op de website van Nevedi: [www.nevedi.nl](http://www.nevedi.nl).



Foto's boven: Hans van Lankveld:  
"Het is er erg ongezellig geworden."

Foto midden: Arie Griffioen: "Dankzij  
ICT kunnen we ons werk blijven doen."

Foto's onder: Voor je naar huis gaat,  
desinfecteer je de vrachtwagen  
voor de volgende gebruiker.



# Inclusief werken is kans voor werkgevers

‘Wist u dat... doven veelal efficiënter kunnen laden, dat mensen met een autistische beperking heel goed kunnen focussen en ex-gedetineerden bovengemiddeld ondernemend zijn?’ Bij mensen aan wie je in eerste instantie niet denkt als je nieuw personeel zoekt, tref je soms talenten aan die het bedrijf vooruit helpen en die andere personeelsleden ontlasten. Dat is volgens Robin Kok, inclusiespecialist bij werkgeversvereniging AWWN, een van de voordelen van inclusief werken

Het voorbeeld van de ex-gedetineerden staat op de ‘praatplaat’ die ze gebruikt als ze bedrijven bezoekt om daar te praten over de voordelen van het in dienst nemen van mensen met een afstand tot de arbeidsmarkt. Het is een handig hulpmiddel om de gesprekspartners in korte tijd inzicht te geven in wat er komt kijken bij inclusief werken. Een andere wist-u-dat: ‘...op een directiesecretariaat geen vierde directiesecretaresse, maar een assistent voor kopieer- en archiefwerk is aangenomen? Dat levert iets minder loonkosten op en vooral vier tevreden medewerkers.’

## Competenties steeds belangrijker

“Het wordt het steeds belangrijker voor werkgevers om te kijken naar competenties van mensen en hoe zij meerwaarde kunnen bieden aan het bedrijf. Want door de almaar toenemende vergrijzing wordt het lastiger om een kandidaat te vinden die exact

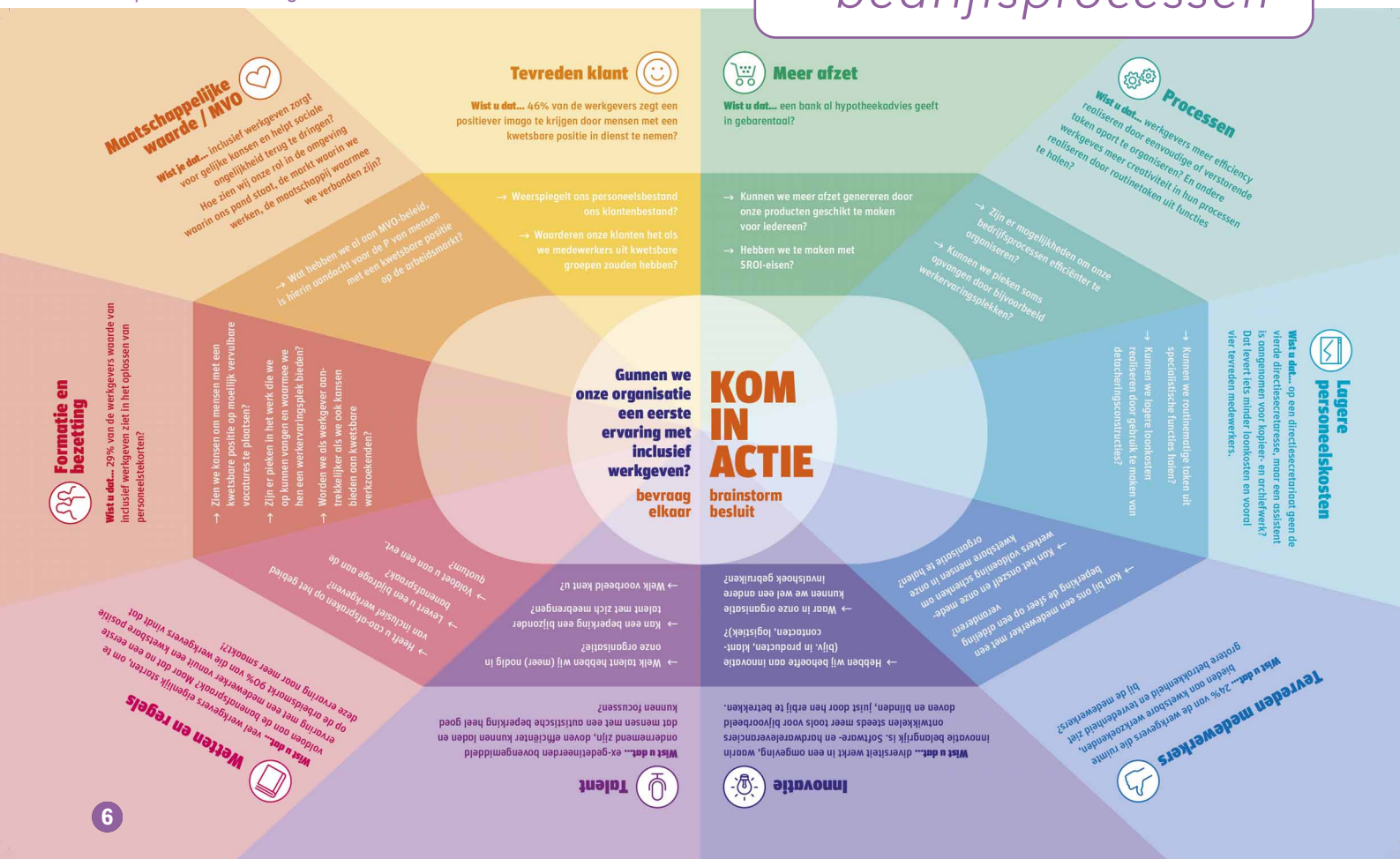
voldoet aan het gevraagde functieprofiel. Bij inclusief werken is het ook van belang om te kijken naar ‘competenties’, aldus Robin. “Door inclusief werken kunnen werkgevers goede mensen binnenhalen en problemen in hun bedrijfsvoering voorkomen.”

## Stimuleren tot inclusief werkgeven

Agribusiness Service en AWWN willen werkgevers in de diervoederindustrie stimuleren om aan de slag te gaan met inclusie. AWWN kan werkgevers ondersteunen in de verkenning (waarom inclusief werkgeven?) en bij het creëren van draagvlak in de organisatie. “Ook kunnen we werkgevers ondersteunen bij het vinden van mogelijke werkplekken en het formuleren van een business case. Als de werkgever wil gaan werven, kan hij terecht

## Creatief kijken naar bedrijfsprocessen

‘Praatplaat’ inclusief werkgeven





bij onder meer uitzendorganisaties of het regionale Werkgeversservicepunt (WSP)", aldus Robin Kok.

### 'Inclusief' bedrijfsbezoek

Vorig jaar hielden AAVN en De Normaalste Zaak een bijeenkomst voor Nevedi-leden over inclusief werken. Een vervolgbijeenkomst ging niet door en in plaats daarvan besloten ze twee bedrijven in de diervoedersector te bezoeken en daar individueel advies te geven. Het eerste bezoek was op 27 maart en dat werd online 'afgelegd' vanwege de coronamaatregelen.

"Het was erg leuk", kijkt Robin terug. "We zaten met een locatiemanager, een HR-adviseur en een vitaliteitsmedewerker 'om tafel'. Zij kwamen met mooie ideeën voor het aanpassen van individuele werkplekken en functiecreatie. Bijvoorbeeld zouden bij het laden en lossen van de bulk verschillende mensen een plek kunnen krijgen om de chauffeur te helpen. Ook hebben we een casus besproken van een jongen met autisme die goed kan tekenen. De uitkomst? Hij zou vloerplannen kunnen maken. Een van de deelnemers meldde dat het bedrijf al bezig is met het optimaliseren van diverse werkstromen, maar door inclusief werken ga je anders en creatiever kijken naar je bedrijfsprocessen. Je kijkt naar wat iemand kan, niet alleen naar functie-eisen. Door bijvoorbeeld routinetaken uit functies te halen en die door iemand anders te laten doen." Omdat het bedrijf al bekend was met 'Inclusief Herontwerp Werk', een methode voor functiecreatie die de WSP's gebruiken, heeft Robin geadviseerd om het WSP in te schakelen.

Voor bedrijven die interesse hebben in een vrijblijvend gesprek over Inclusief werken en afdragen aan Stichting Sociaal Fonds Graanbe- en verwerkende bedrijven is het mogelijk om contact op te nemen met Agribusiness Service BV via [info@agribusiness-service.nl](mailto:info@agribusiness-service.nl).

### Meer informatie

- [www.aavn.nl/inclusief-werkgeven](http://www.aavn.nl/inclusief-werkgeven)
- [www.denormaalstezaak.nl](http://www.denormaalstezaak.nl)

# oh zit dat zo

## Arbocatalogus: Fysieke belasting

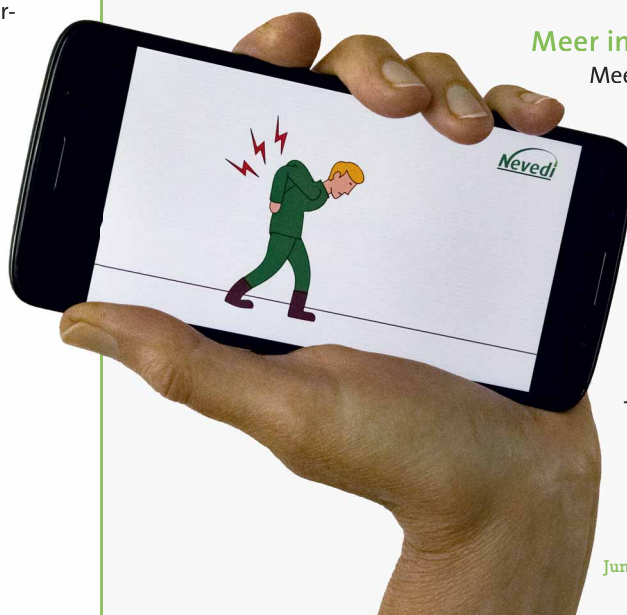
Alles wat je doet in je werk heeft gevolgen voor je lichaam. Dat heet lichamelijke of ook wel fysieke belasting. Het maakt niet uit of je de hele dag achter een beeldscherm zit of juist loopt te sjouwen met zakken en dozen: je belast hiermee je bewegingsapparaat en dat is een verzamelnaam voor je spieren, botten, pezen en gewrichten. Zo lang je het goed doet, is er niets aan de hand. Maar een verkeerde houding of overbelasting kan lichamelijke klachten veroorzaken.

**E**en voorbeeld van fysieke overbelasting is als je klachten krijgt, omdat je steeds dezelfde bewegingen uitvoert, zoals typen (beeldschermwerk). Zo kan je RSI voorkomen door maximaal 5 á 6 uur beeldschermwerk per dag te verrichten en na maximaal twee uur beeldschermwerk na elkaar even pauze te nemen of wat anders te gaan doen.

Ook je houding is van belang. Eerst moet je werktafel goed zijn ingesteld. De instelling van de bureaustoel wordt daar vervolgens op aangepast. Werkgevers kunnen kijken bij welke werkzaamheden sprake is van langdurig in dezelfde houding werken of repeterend werk en welke mogelijkheden er zijn om dit te voorkomen. Zorg vervolgens dat medewerkers hun werkzaamheden regelmatig kunnen afwisselen of onderbreken.

### Meer informatie

Meer informatie is te vinden op [www.arbocatalogusgraan.nl](http://www.arbocatalogusgraan.nl) onder Fysieke belasting. Er staat onder meer een animatie over fysieke belasting. Download ook de Nevedi Veiligheids-paspoort app. Je vindt daar regels en tips over veilig werken.



# Pensioen

Het is voor kleine pensioenfondsen als het Molenaarspensioenfonds (MPF) lastig om zelfstandig voort te bestaan. Dat is een van de redenen voor het bestuur om zich - in overleg met sociale partners - op de toekomst te beraden. “Een ding staat daarbij voorop: het fonds heeft een goede pensioenregeling en die wil het graag behouden”, zegt werknemersvoorzitter Eunice Bronswijk.

## Molenaarspensioenfonds kijkt naar toekomst

**N**iet alleen de omvang is een bedreiging voor het voortbestaan. Eunice Bronswijk: “Ook de financiële situatie, die op termijn moeilijk houdbaar is, vraagt om oplossingen. Anders moet de goede regeling binnen afzienbare tijd worden versoerd of de premie moet worden verhoogd. Dat wil het bestuur voorkomen.” Ook is het onzeker wat er met pensioenuitvoeringsorganisatie AGH gaat gebeuren. Het bestuur is tevreden over de dienstverlening maar in financieel opzicht is het niet rooskleurig. Andere pensioenuitvoeringsorganisaties sluiten hun deuren voor kleine fondsen, dus veel alternatieven zijn er niet.

### Waar zoekt het bestuur naar?

“We zoeken naar een manier om de huidige goede regeling zo goed mogelijk te continueren tegen een acceptabele premie”, legt Eunice Bronswijk uit. “Daarbij willen we de opgebouwde pensioenrechten en de nieuwe opbouw bij elkaar houden in één regeling, omdat dit voor deelnemers beter is dan het opsplitsen van hun rechten.”

### Welke opties onderzoekt het bestuur?

- Blijven we zelfstandig bestaan en blijven we bij AGH? Dat kan, voor maximaal twee jaar. Belangrijk is dan dat het toekomstperspectief van AGH verbeterd.
- We kunnen ook zelfstandig blijven en voor een andere pensioenuitvoeringsorganisatie kiezen. Ook deze optie zou voor maximaal twee jaar zijn. Daarbij is het lastig om een andere pensioenuitvoeringsorganisatie te vinden die voor een klein fonds wil werken.
- Een andere mogelijkheid is samengaan met

een groter pensioenfonds. We denken aan een groot fonds met minimaal vijf miljard euro vermogen. Dat is minder kwetsbaar en zal niet zelf opgaan in een ander fonds. Dat willen we namelijk voor onze deelnemers voorkomen. Nu met de coronacrisis kan het zijn dat weinig fondsen openstaan om een klein fonds over te nemen.

Het is ook mogelijk om de opgebouwde pensioenrechten en de nieuwe opbouw uit elkaar te halen. Dan wordt het eerste bij een algemeen pensioenfonds (APF) of verzekeraar ondergebracht en het tweede bij een nieuwe pensioenuitvoeringsorganisatie. Zowel het bestuur als de sociale partners vinden dit een ‘noodscenario’. De andere drie opties worden eerst uitgewerkt.

Zodra er meer bekend is over de toekomst informeert het MPF deelnemers en werkgemers over de keuze die gemaakt is.

Op [www.molenaarspensioenfonds.nl](http://www.molenaarspensioenfonds.nl) is meer informatie te vinden over de pensioenregeling.



## Colofon

### WERKVLOER

Werkvloer is een uitgave van de Stichting Sociaal Fonds Graanbe- en verwerkende Bedrijven. De Stichting Sociaal Fonds Graanbe- en verwerkende Bedrijven is eind 2011 opgericht door FNV, CNV Vakmensen, De Unie en Nevedi. De Werkvloer wordt sinds 2003 uitgegeven en verschijnt vier keer per jaar. U kunt de Werkvloer digitaal ontvangen, stuur een e-mail naar de redactie van Werkvloer via: [info@graancao.nl](mailto:info@graancao.nl). De volgende editie zal dan digitaal verstuurd worden.

### Redactie

De redactie bestaat uit Wilfred Jonkhout, Wietze Kampen, Ed van Benthem, Stefan van der Linden, Henk Flipsen en Jeanette Speksnijder. Suggesties en ideeën voor de Werkvloer kunt u per e-mail sturen naar: [info@graancao.nl](mailto:info@graancao.nl) of via telefoonnummer: 085 773 19 73. Ook voor vragen kunt u contact opnemen met de redactie van de Werkvloer.



Wilfred Jonkhout, FNV,  
0495 43 31 88, [wilfred.jonkhout@fnv.nl](mailto:wilfred.jonkhout@fnv.nl)



Wietze Kampen, CNV Vakmensen,  
030 751 15 70, [w.kampen@cnvvakmensen.nl](mailto:w.kampen@cnvvakmensen.nl)



Henk Flipsen, Nevedi,  
085 773 19 77, [info@nevedi.nl](mailto:info@nevedi.nl)



Jeanette Speksnijder, Agribusiness Service BV  
085 773 19 73, [speksnijder@agribusiness-service.nl](mailto:speksnijder@agribusiness-service.nl)

### Teksten

Sylvia Roes Communicatie

### Foto's

Fons van Bindsbergen, Maurits van Hout (MPF),  
Liesbeth Dingemans (AWVN)

### Vormgeving

Van Bindsbergen Visser

### Drukwerk

Efficiënta Offsetdrukkerij BV

Copyright 2020 Stichting Sociaal Fonds Graanbe- en verwerkende Bedrijven, Rijswijk. Niets uit deze uitgave mag worden vervoelvoudigd en/of overgenomen in enige vorm of op enige wijze, hetzij elektronisch, mechanisch, door fotokopieën of enig andere manier, zonder schriftelijke toestemming van de Stichting Sociaal Fonds Graanbe- en verwerkende Bedrijven.

ISSN 1572-5251

De Werkvloer is gedrukt op papier met het FSC keurmerk.